

Tachinidae (Diptera) Familyası

Kenan KARA¹ Turgut ATAY¹

Tachinidae familyası 8.500 civarındaki tür ile Diptera takımının en büyük familyalarındandır (Pape et al. 2011). Türlerinin tamamı böcekler ve diğer arthropodlar üzerinde parazitoit olarak yaşarlar. Tachinidae familyasına giren türler, geçtiğimiz yüzyıldan itibaren farklı zararlılara karşı biyolojik mücadele çalışmalarında kullanılmaya başlamış, yaklaşık 100 türden kısmen veya tamamen başarı sağlanmıştır (Grenier, 1988; Mellini, 1990; Stireman ve ark., 2006). Ülkemizde şimdiye kadar 300' ün üzerinde tachinid türü saptanmış olup önümüzdeki yıllarda yapılan çalışmalarla bu sayının artacağı muhtemeldir.



Şekil 1. <http://bugs.adrianthysse.com/category/diptera/tachinidae/>

Tachinidlerin Tanınması (Şekil 2,3,4)

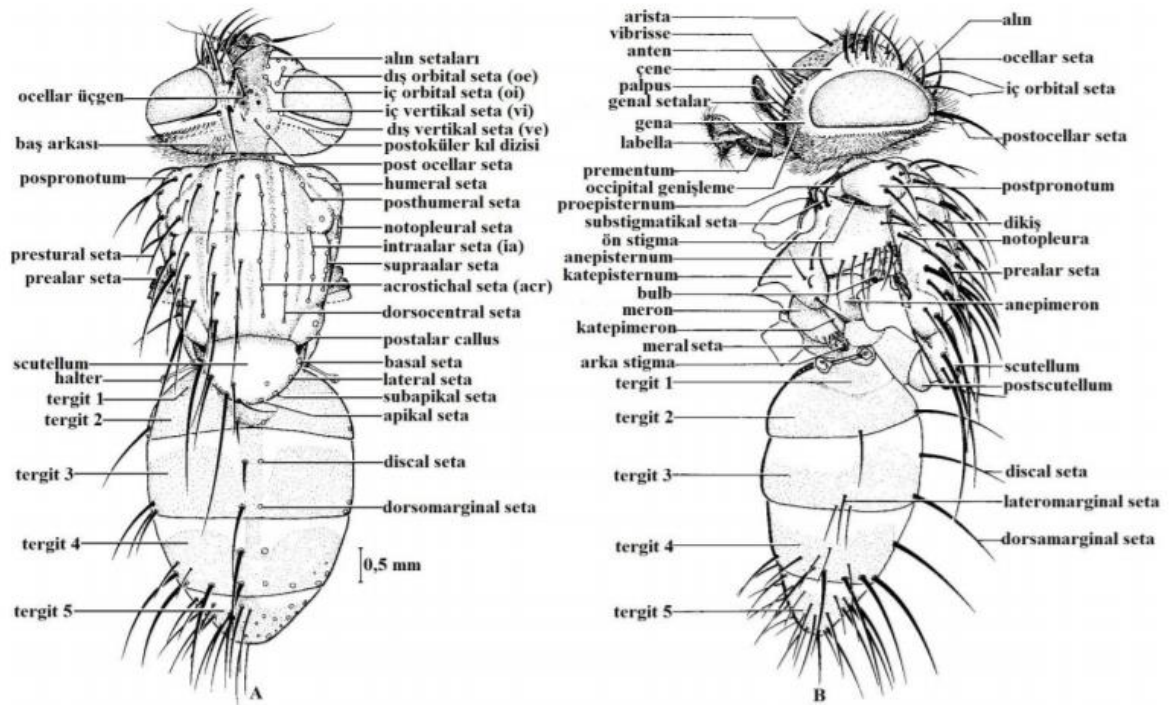
Tachinidler Calliphoridae, Mystacinobiidae, Oestridae, Rhinophoridae ve Sarcophagidae familyalarının da içinde bulunduğu Oestroidea üstfamilyasının tür bakımından en zengin familyasıdır. Bu üstfamilya bireylerinin en önemli özelliği meron (hypopleuron) üzerinde bir sıra setaya sahip olmalarıdır. Tachinidleri benzer familyalardan ayıran en önemli morfolojik özellik erginlerde subscutellumun (postscutellum) çok iyi gelişmiş olmasıdır. Boyları 2-20 mm arasında değişir. Şekil, renk ve kıllanma yönüyle çok fazla değişiklik gösterirler. Erginler açık sarı, siyah, parlak metalik mavi, mor, turuncu veya değişik renkleri aynı anda bulundurabilirler.

¹ Gaziosmanpaşa Üniversitesi, Ziraat Fakültesi, Bitki Koruma Bölümü, Tokat

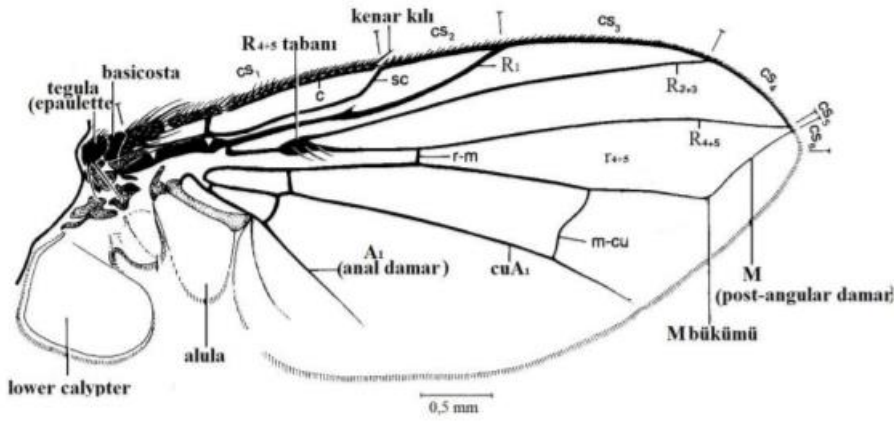
Baş yaklaşık olarak thorax genişliğindedir. Birleşik gözler baş yüksekliğinin yarısından baş yüksekliğine kadar değişen boyutlarda, üst kısımda nadiren bitişik durumda, üzeri çıplak veya değişik oranlarda kıllıdır. Anten ince veya kalın olup bazı türlerde dallanmıştır. Ağız parçaları sıvı ile beslenecek şekilde özelleşmiş, bazı türlerde neredeyse vücut boyuna kadar uzamıştır. Baş üzerindeki kıllanma durumu (Chaetotaxy) değişiklik arz eder ve teşhis için önemlidir.

Thorax dar veya geniş, çoğu türü thorax üzerinde 4 adet uzunlamasına siyah çizgiye sahip, genellikle kıllı olmakla beraber Phasiinae altfamilyası türlerinin çoğunda çıplaktır. Prosternum, Exoristinae'de kıllı, Phasiinae ve Dexiinae'de çıplak, Tachininae alt familyasında ise kıllı veya çıplak olabilir. Thorax üzerindeki kıllanma durumu (scutum ve scutellum) teşhis açısından oldukça önemlidir (O'Hara, 2008; Tschorsnig ve Richter, 1998). Bacaklar kıllı ve bazı türlerde uzamıştır. Kanatlar genellikle açık fakat bazen koyu, desenli veya iki renkli olabilmektedir. Kanatlar iyi gelişmiş, bazen birkaç damar tamamen kıllı, damarlanma durumu türden türe değişir. M damarı kanadın sonuna yakın kısımda genellikle bükülür ve bu şekilde ya kanat kenarına yada R4+5 damarına ulaşarak sonlanır.

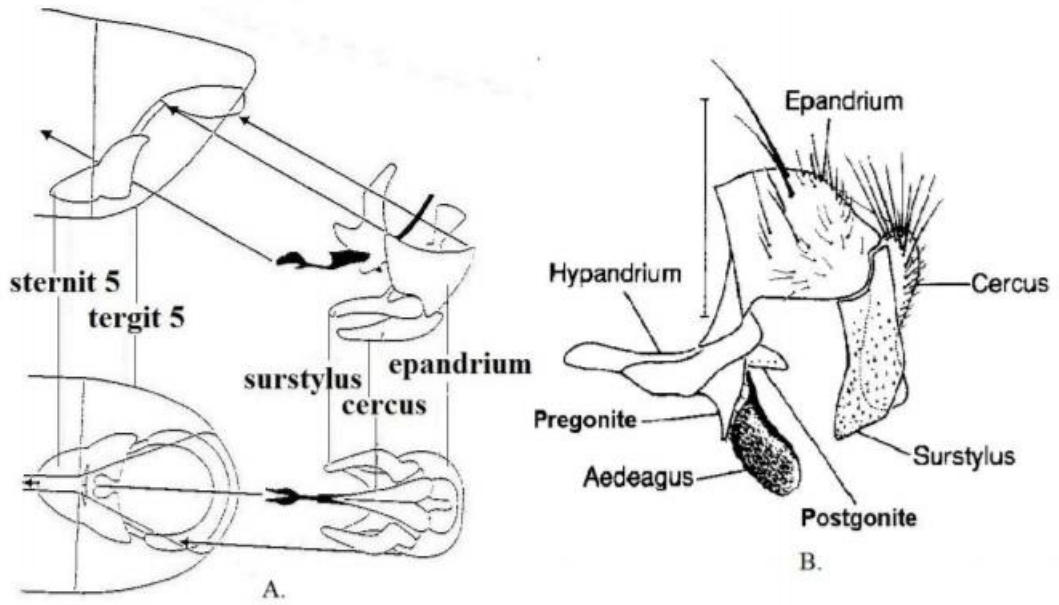
Abdomenin şekli, uzunluğu ve kıllanma durumu farklılık arz eder. Bazı türler abdomenleri ile arılara önemli derecede benzerlik gösterir. 6 ve 11. segmentler terminaliayı oluşturur ve morfolojik olarak farklıdır, çoğu türün dişilerinde ovipozitör kısa ve iyi gelişmemiştir. Erkek terminalia'sına ait karakterler teşhiste önemlidir.



Şekil 2. *Lydella stabulans* (Meig.) (Dişi) A- Dorsal görünüş, B. Lateral görünüş (Tschorsnig ve Herting, 1994).



Şekil 3. *Eurysthaea scutellaris* (Robineau-Desvoidy)'de kanat (Tschorsnig ve Herting, 1994).



Şekil 4. Tachinidae familyasında erkek genitaliası (Belshaw, 1993; Tschorsnig ve Herting, 1994).

Tachinidlerin Biyolojisi, Ekolojisi ve Biyolojik Mücadele Yönünden Önemi

Tachinidlerin tamamı arthropodların iç parazitoitleridir. Bazı istisnai durumlar hariç, genellikle konukçularını öldürürler. Konukçularının pupa ve yumurta dönemine saldırınlara rastlanılmamıştır. Çoğunluğu larva dönemini parazitlemelerine karşın bazıları da (%5-10) ergin parazitoitleridir (Herting, 1960; Tschorsnig ve Richter, 1998; Stireman ve ark., 2006).

Yumurtalarının üst yüzeyi konveks ve kalın alt kısmı ise daha ince ve düzdür. Bırakıldığı yüzeye sıvı bir yapıştırıcı ile tutturulur. Üç larva dönemi geçirirler. 1. dönem larvalar yumurtaların bırakıldığı şartlara göre morfolojik olarak önemli ölçüde değişiklik gösterirler. Şayet yumurta konukçu civarına

bırakılmış ise larva kısa süre içerisinde konukçuya ulaşp içerisinde giriş yapma yeteneğindedir. Larvanın vücudu üzerinde küçük dikenler veya tabakalardan oluşmuş bantlar mevcuttur.



Şekil 5. Kelebek tırtılı üzerinde tachinid yumurtaları
http://mint.ippc.orst.edu/tachparaegg_lg.htm

Konukçu içerisinde larval gelişimleri 1-3 hafta sürer, ancak konukçusunun içerisinde diyapozaya girerek aylarca kalan türler de mevcuttur. Türlerle göre değişmekle beraber, larva tek veya toplu halde gelişir. Gelişimini tamamlayan larva ya ölü konukçu içerisinde pupa olur ya da pupa olmak için konukçusunu terk ederek toprak veya döküntüler içerisinde pupa olur.



Şekil 6.Ergin hemipter' den çıkış yapan son dönem tachinid larvası.
https://diptera.info/photogallery.php?photo_id=1065

Pupa silindirik şekilde, ön kısmında 2 adet küçük spiracle ve arka kısımda ise 2 adet spiracular disk bulunur. Pupa dönemi ortalama 10 gündür (Clausen, 1940; Turnock, 1978; Tschorsnig ve Richter, 1998). Pek çok tür, kışı pupa halinde geçirmekle beraber, birinci dönem larva olarak konukçu içerisinde geçirenler de vardır (Gammelmo ve Sagvolden, 2007).



Şekil 7.Tachinidlerde pupa. https://diptera.info/forum/viewthread.php?thread_id=40653

Erginlerin aktivitesi büyük oranda ortam koşullarına bağlıdır. Orta Avrupa türleri genellikle 15-25 °C sıcaklık ve % 60'ın üzerinde orantılı nemi tercih ederler. Ergin tachinidler, sadece sıvı besin, şeker içeren bitki özsuyu, afitlerin ve kabuklu bitlerin salgıladıkları ballı maddeler, çiçek nektarı, polen vs. ile beslenirler. Konukçu vücudunun sıvısı ile beslenen türler oldukça az sayıdadır. Bu türler, delici bir ovipozitöre sahiptirler (Draber-Monko, 1982).

Çiftleşme, genellikle pupadan çıkıştan kısa bir süre sonra olmaktadır ve birçok türde sabah parlak güneş ışığı altında olur. Ergin tachinidler, yapraklar, ağaç gövdeleri, çiçekler ve kayalıklar olmak üzere, çok değişik yerlerde bulunabilmektedir. Genellikle diurnal ve krepuskular türlerdir. Phasiinae ve Tachininae altfamilyası türleri çok sayıda bitki üzerinde polinatör olmaları yönünden önemlidirler. Özellikle orkidelere özelleşmiş olan tachinidler bu çiçekler üzerinde yoğun polinatörlük yaparlar (Herting, 1960; Mellini, 1990; Tschorsnig ve Richter, 1998; Stireman et al. 2006).

Tachinidler konukçularının yerlerini koklama, görme, duyma ve dokunma gibi algılarla tespit etmektedirler. Dişi bu şekilde doğru mikro habitatı, konukçunun beslendiği bitkiyi ve konukçuyu bulmada avantaj sağlar. Özellikle konukçu ile direkt olarak alakalı olan salgı ve dışkı kokusu ile gözle belirlenmesi gibi yakın mesafe işaretleri konukçu yerinin tespiti noktasında çok daha önemlidir. Tachinidlerin bazıları ön tarsinin üzerinde hymenopterlerin uzun antenleri üzerinde bulunan kemosenörler gibi görev yapan yapılara sahiptir. Konukçu kutikulası, konukçunun zarar verdiği yapraklar ve konukçu dışkısına temas edildiğinde bu kemosenörler yoluyla, uyarı alınmakta ve yumurtlama işlemi gerçekleşmektedir (Burks ve Nettles, 1978; Tschorsnig ve Richter, 1998). Parazitoit hymenopterlerden farklı olarak yumurtalarını konukçularının üzerine veya yakınına depo ederler. Ancak, istisnai olarak birkaç grupta (pek çok Phasiinae altfamilyası ve Blondeliini tirübüsüne ait türlerde) yumurta konukçu içerisine bırakılır (Askew 1971; Tschorsnig ve Richter, 1998).

Yumurtlama stratejilerindeki farklılık konukçuya ulaşabilme ve konukçunun savunma mekanizmasından korunma ile ilgilidir. Bazı tachinidlerin konukçuları çok hareketli ve beslendiği bitki üzerinde karakteristik bir zarara neden olmadıklarından tachinid direkt olarak konukçu üzerine yumurta bırakmaktadır. Bazı durumlarda, konukçu parazitoite karşı değişik savunma davranışlarında bulunarak, üzerine yumurta bırakılmasını engellemek veya yumurta bırakılsa dahi bırakılan yumurtaları tahrip etme yoluna gitmektedir. Bu nedenle tachinidler, yumurta koymak için sadece uygun hacimli konukçu seçmekle kalmayıp ayrıca yumurtalarını konukçu üzerine koyarken konukçu tarafından zarar verilemeyecek kısımlara, konukçu civarına veya konukçusunun beslendiği bitki üzerine bırakarak bu olumsuzlukların önüne geçmektedir. Coleopter erginlerini parazitleyen bazı tachinidler, yumurtalarını konukçularının ağız ve anüs yakınlarına koymak suretiyle larvanın konukçuya girişine yardımcı olmaktadır. Tachinidlerin hareketli konukçu üzerine yumurta koydukları da bilinmektedir (Stireman ve ark., 2006; O'Hara, 2008) .

Türlerin çoğunun konukçu içerisinde herhangi bir organa karşı özel bir ilgisi yoktur. Ancak, bazı türler daha çok sinir gonglionu, tükrük bezleri, üreme organları, bağırsak, kas ve yağ dokusuna gitmektedir. Birinci larva döneminde konukçunun bir organında görülen türler, birinci deri

değiştirmeden hemen önce ya da sonra buldukları yeri terk etmektedirler ve büyük çoğunluğu konukçu içerisinde sabit bir yer almaktadır. Beslenme süresinin geri kalan kısmını burada geçirmektedirler. Bu davranış, temel olarak solunum ile ilgilidir. Tachinid larvaları konukçuda integümentten ve trakeden olmak üzere, iki tip solunum tüneli açmaktadırlar. Olgunlaşan parazitoit larvasının konukçudan çıkışı, konukçunun gelişim dönemine bağlı olarak çeşitli şekillerde olmaktadır. Larva parazitoiti olan tachinidlerin larvaları konukçularını terk edecekleri zaman kutikulanın daha ince olduğu konukçunun ventralini seçerler (Clausen, 1940; Herting, 1960; Bayram ve Kılınçer, 1996). Tachinidleri, Fizyolojik nedenlerden dolayı çok sınırlı konukçuya sahip türler (zorunlu monofag), içgüdüsel olarak seçimini dar bir konukçu alanına sınırlamayı tercih eden, ancak çok sayıda diğer konukçuları da başarı ile parazitleyebilen türler (tercihli monofag türler) ve geniş konukçu alanı olan türler (polifag türler) olmak üzere üç gruba ayırmak mümkündür. Son grupta ılımlı veya aşırı polifag türler bulunabilir. Polifag türler, iki veya daha fazla döl ile hızlı bir gelişme çemberine sahiptir. Buna karşılık, birinci ve ikinci gruptakiler ise diyapozlu larva ve pupa dönemleri ile yılda 1 döl verirler (Bayram ve Kılınçer, 1996).

En yaygın konukçuları Lepidoptera, Coleoptera, Hymenoptera (Symphyta), Heteroptera ve Orthoptera takımlarına ait türler başta olmak üzere, fitofag böceklerdir. Ayrıca, Blattodea, Dermaptera, Diptera, Embioptera, Mantodea ve Phasmida gruplarına ait bireyler de konukçuları arasındadır. Tachinidler homopterleri asla parazitlenmezler (Tschorsnig ve Richter, 1998). Ayrıca tachinidler içerisinde birkaç cinse ait türler (*Loewia* ve *Eloceria*) kırkayak, çıyan ve akrepleri de parazitleyebilirler (Williams ve ark., 1990). Örümcekleri parazitledikleri hakkında yalnızca bir kayıt mevcuttur (Stireman ve ark., 2006). Konukçuya özelleşme davranışı gösteren parazitoit hymenopterlerden farklı olarak, pek çok tachinid polyfagdır ve bir tür çok değişik familyalardan elde edilebilmektedir. Örneğin, *Compsilura concinnata* Meig., Lepidoptera, Coleoptera ve Hymenoptera takımlarına ait çok sayıda familyadan yaklaşık 200 türü parazitlemektedir (Draber-Monko, 1982; Stireman ve ark., 2006). Tachinidae familyası bireylerinin konukçu sayısındaki fazlalığın nedenleri arasında dişi üreme sistemleri, yumurta koyma stratejileri, yumurta yapıları ve ovipozitörlerinin yapısı sayılabilir (Tschorsnig ve Richter, 1998).

Biyolojik Mücadele Açısından Önemleri

Tachinidae familyası biyolojik mücadeledeki etkinlikleri açısından parasitik hymenopterlerden sonra ikinci sırada yer alır. Tachinidae familyasına giren türler, geçtiğimiz yüzyılın başlarından itibaren farklı zararlılara karşı biyolojik mücadele çalışmalarında kullanılmaya başlanmış olup, yaklaşık 100 türden kısmen veya tamamen başarı sağlanmıştır (Grenier, 1988; Mellini, 1990; Stireman ve ark., 2006). Tachinidlerin uygulamalı biyolojik mücadele çalışmalarında kullanılmaları, 1879'da Amerika'da yoğun olarak bulunan *Lymantria dispar* (L.)'ı kontrol etmek için 16 türün Avrupa'dan ithal edilmesiyle başlamıştır (Kimberling ve ark., 1986; Grenier, 1988). Sonraki yıllarda Kanada'da *Operopthera brumata* L. (Lep.: Geometridae)'ya karşı *Cyzenis albicans* (Fall.)'ın 1955-1960 yıllarında Avrupa ve Nova Scotia'dan, *Lypha dubia* (Fall.)'nın ise 1970-1978 yılları arasında

Almanya'dan getirilerek salımları yapılmıştır. Bunlara ilaveten *Compsilura concinnata* (Meigen.), *Carcelia laxifrons* Vill. ve *Alsomyia nidicola* Towns.'nın ABD'de, *Drino bohémica* Mesnil'nın Kanada'da, *Lixophaga diatraeae* (Townsend.) ve *Metagonistylum minense* Tnsd. Güney Amerika'da, *L. diatraeae* ve *Sturmiopsis inferens* Towns. Tayvan'da ve *Doryphorophaga doryphorae* Ril. Polonya'da değişik zararlılara karşı salımları yapılmış birçoğundan başarılı sonuçlar elde edilmiştir (Grenier, 1988). Ülkemizde ise Çam ağaçlarında ciddi ölçüde zarara neden olan çam kese böceğine (*Thaumetopoea pityocampa* Lep.: Thaumetopoeidae) karşı *Phryxe caudata* (Rond.), adacık, tel kafes ve su hazneli tel kafes yöntemleriyle üretilerek doğaya salınmaktadır. Özellikle de adacık yöntemi kullanılarak Orman Bölge Müdürlüklerince birçok ilimizde adı geçen zararlıya karşı biyolojik mücadele çalışmaları gerçekleştirilmektedir (Aslankara, 2000; Özdal, 2002; Kanat ve Türk, 2002).



Şekil 8. *Thaumetopoea pityocampa* Lep.: Thaumetopoeidae' ya karşı *Phryxe caudata* (Rond.)'nın adacık, tel kafes ve su hazneli tel kafes yöntemleriyle üretilmesi.
<http://zonguldakobm.ogm.gov.tr/SitePages/OGM/OGMHaberler.aspx?l=249b1d33-9ccc-40aa-9249-20d3129b5320&i=933>

Tachinidae Familyası ile İlgili Türkiye'de Yapılan Çalışmalar

Ülkemizde Tachinidae familyası ile ilgili yapılan çalışmaların tarihi 1930'lu yıllara dayanmaktadır. Yapılan çalışmaları ağırlıklı olarak taksonomik ve ekonomik zararlıların doğal düşmanlarının belirlenmesi şeklinde olmuştur. Familya ile ilgili kontrol listesi Kara ve Atay tarafından hazırlanmakta olup en kısa sürede yayına hazır hale getirilecektir. Ülkemizde şimdiye kadar yapılan çalışmalar aşağıda kronolojik sıraya göre verilmiştir.

- Zwölfer W. 1932. Beiträge zur Kenntnis der Schädlingsfauna Kleinasiens II. Über die Beziehungen der Getreidewanze *Eurygaster integriceps* Put. zu biologischen Umweltfaktoren. Z. Ang. Ent. 19, 161-187.
- Steiner P. 1936. Beiträge zur Kenntnis der Schädlingsfauna Kleinasiens III. *Laphygma exigua* Hb., ein Groß-Schädling der Zuckerrübe in Anatolien. Z. Ang. Ent. 23, 177-222.
- Zwölfer W. 1942. Süne'nin (*Eurygaster integriceps* Put.) Epidemiolojisi Bakımından Tetkik ve Kendisinin Muhit Hayatı Faktörlere Karşı Olan Münasebetleri, Ziraat Vek. Nesriyatı, Sayı: 543, Nebat Hastalıkları Serisi: 1, Ankara 66s.
- Schimitschek E. 1944. Forstinsekten der Türkei und ihre Umwelt. Prag: Volk- und Reich Verlag.
- Iren Z. 1952. Türkiye'de yeni bulunan *Hyponomeuta padella* L. ve *Carpocapsa pomonella* L. parazitleri. Bitki Koruma Bült. 4, 16-18.
- Lodos N. 1952. *Alophora (Phoranthia) subcoleoprata* L., a parasite of *Eurygaster integriceps* new for Turkey. Bitki Koruma Bült. 2, 23-26.
- Lodos N. 1953. The bionomics and control of *Eurygaster integriceps* Put. Türk. Yüks. Zir. Muhend. Birl. Neşr. 18, 1-57.
- Çakıllar M. & K. Nizamlioğlu 1953. Türkiyede yeni bulunan bir *Carpocapsa pomonella* paraziti *Neoplectops (=Craspedothricha End.) veniseta* (Stein). Tomurcuk 14, 8-9.
- Kansu A. 1955. Orta Anadolu Meyve ağaçlarına zarar veren bazı Makrolepidoptera türlerinin evsafi ve kısa biyolojileri hakkında Araştırmalar. Zir. vekal. Neşr. ve Haberl. Müd. 704, 204 pp.
- Bodenheimer F. S. 1958. Türkiye'de Ziraate ve Ağaçlara Zararlı olan Böcekler ve Bunlarla Savaş Hakkında Bir Etüt. Ankara: Bayur Matbaası.
- Çakıllar M. 1959. Marmara Bölgesinde Zeytin Güvesinin Biyolojisi üzerinde Araştırmalar. Türk. Cümh. Zir. vekal. Zir. Müc. ve Zir. Karan. Umum Md. Neşr., 100 pp.
- Acatay A. 1959a. *Melanophila decastigma (=picta Fall.)* und *Gypsonoma (Semasia) dealbana* Froel. (=incarnana Hw.) in der Türkei. Anz. Schädlingk. 32, 65-68.
- Acatay A. 1959b. Pappelschädlinge in der Türkei. Anz. Schädlingk. 32, 129-134.
- Herting B. 1960. Biologie der westpaläarktischen Raupenfliegen (Dipt., Tachinidae). Monogr. Ang. Ent. 16, 188 pp.
- Lodos N. 1961. Türkiye, Irak, İran ve Suriye'de Süne (*Eurygaster integriceps* Put.) Problemi Üzerinde İncelemeler. (Yayıışı, Zararları, Biyolojisi, Parazitleri ve Savaşı). Ege Üniv. Zir. Fak. Yayın. 51, 115 pp.
- Brown E. S. 1962. Notes on the parasites of Pentatomidae and Scutelleridae (Hemiptera-Heteroptera) in Middle East countries, with observations on biological control. Bull. ent. Res. 53, 241-256.
- Dupuis C. 1963. Essai monographique sur les Phasiinae (Diptères Tachinaires parasites d'Hétéroptères). Mém. Mus. natn. Hist. nat. Paris (A) 26, 1-461.
- Ertürk H. 1963. Batı Anadolu incirlerinde zarar yapan Lepidopter'lerden Phycitidae familyası türleri ve bunlardan incir kurdu (*Ephestia cautella* Walk.)' un biyolojisi, zarar şekli ve mücadele imkânları üzerinde çalışmalar. Türk. Cümh. Tarım Bakan. Bornova Zir. Müc. Enst. Yayın., Tekn. Bült. 9, 118 pp.
- Herting B. 1966. Beiträge zur Kenntnis der europäischen Raupenfliegen (Dipt. Tachinidae) IX. Stuttg. Beitr. Naturk. 146, 12 pp.
- Zimin L. S. 1966. A review of the tribe Gymnosomatini (Diptera, Tachinidae) of the fauna of the USSR, parasitizing phytophagous bugs. Ent. Obozr. 45, 424-456 [translation in Ent. Rev. 45(2), 231-248].
- Yüksel M. 1968. Güney ve Güneydoğu Anadolu'da Süne *Eurygaster integriceps* Put' un Yayıışı, Biyolojisi, Ekoloji, Epidemiyolojisi ve Zararı Üzerinde Araştırmalar. Türk. Cümh. Tarım Bakan. Zir. Müc. ve Zir. Karan. Gen. Md. Yayın., Tekn. Bült. 46, 255 pp.
- Tuatay N., A Kalkandelen & N. Aysev 1972. Nebat Koruma Müzesi Böcek Kataloğu (1961-1971). Zir. Müc. ve Zir. Karan. Gen. Md. Yayın. Mesleki Kitaplar Ser., 119 pp.
- Kavut N., J. Dinçer & M. Karman 1974. Ege Bölgesi pamuk zararlılarının predatör ve parazitleri üzerinde ön çalışmalar. Bitki Koruma Bült. 14, 19-28.
- Doğanlar M. 1975. Erzurum Bölgesinde Önemli Lepidopter türlerinde bulunan Tachinidae sinekleri ve Bunların kısa biyolojileri. Atatürk Üniv. Yayın. 375, 136 pp.

- Gürses A. 1975. Trakya Bölgesinde Altın Kelebek (*Euproctis chrysorrhoea* L.)' in Biyo-Ökolojisi ve savaşı üzerinde araştırmalar. Zir. Müc. ve Zir. Karan. Gen. Md. Araş. Eserl. Ser., Tekn. Bült. 8, 79 pp.
- Kurt M. A. 1975. Doğu Karadeniz Fındıklarında Zarar Yapan *Palomena prasina* L. (Hemiptera - Pentatomidae)' nın Biyo-Ökolojisi Üzerinde Araştırmalar. Samsun Bölge Zir. Müc. Araş. Enst. Yayın. 25, 57 pp.
- Önçağ G. 1975. Ege Bölgesinde Salkım Güvesi *Lobesia (Polychrosis) botrana* (Schiff. and Den.) (Lepidoptera: Tortricidae)' nın Tanınması, Yayılışı, Biyolojisi, Zararı, Doğal Düşmanları ve Kimyasal Savaş İmkanları Üzerinde Araştırmalar. Zir. Müc. ve Zir. Karan. Gen. Md. Araş. Eserl. Ser., Tekn. Bült. 26, 68 pp.
- Soydanbay M. 1976. Türkiye'de bitki zararlısı bazı böceklerin doğal düşman listesi. Kısım I. Bitki Koruma Bült. 16, 32-46.
- Öncüler C., E. Yalçın, & E. Erkin, 1977. Ege Bölgesinde Meyve Ağaçlarında Zarar Yapan *Euproctis chrysorrhoea* L. (Lep: Lymantriidae) larvalarının doğal düşmanları ve bunların etkililik durumları. Türk. Bitki Koruma Derg. 1, 39-47.
- Tosun İ. 1977. Akdeniz Bölgesi İğne Yapraklı Ormanlarında Zarar Yapan Böcekler ve Önemli Türlerin Parazit ve Yırtıcıları Üzerinde Araştırmalar. Orman Genel Md. Yayın. 612 (24), 201 pp.
- Öncüler C., E. Yalçın & E. Erkin 1978. Ege Bölgesinde meyve ağaçlarında zarar yapan *Euproctis chrysorrhoea* L. (Lep: Lymantriidae) pupalarının doğal düşmanları ve bunların etkililik durumları. Türk. Bitki Koruma Derg. 2, 31-36.
- Soydanbay M. 1978. The list of natural enemies of agricultural crop pests in Turkey. Part II. Türk. Bitki Koruma Derg. 2, 61-92.
- Herting B. 1979. Beiträge zur Kenntnis der europäischen Raupenfliegen (Dipt. Tachinidae) IX. Stuttg. Beitr. Naturk. 146, 12 pp.
- Herting B. 1980. Beschreibungen neuer Raupenfliegen (Dipt. Tachinidae) und Revision der *Besseria anthophila* -Gruppe. Stuttg. Beitr. Naturk. (A) 323, 10 pp.
- Dikyar R. 1981. Biology and control of *Aelia rostrata* in central Anatolia. EPPO Bull. 11, 39-41.
- Özdemir N. 1981. Karadeniz Bölgesi Mısırlarında Zarar Yapan Mısır Kurdu (*Ostrinia nubilalis* Hbn.) (Lepidoptera: Pyralidae)' nun Biyo-Ökolojisi Üzerinde Araştırmalar. Samsun Bölge Zir. Müc. Araş. Enst. Md. Araş. Eserl. Ser. 26, 86 pp.
- Doğanlar M. 1982a. Doğu Anadolu'da saptanan bazı parazit sinekler I. Exoristinae (Diptera: Tachinidae). Türk. Bitki Koruma Derg. 6, 161-173.
- Doğanlar M. 1982b. Doğu Anadolu'da saptanan bazı parazit sinekler II. Echinomyiinae, Dexiinae, Phasiinae (Diptera: Tachinidae). Türk. Bitki Koruma Derg. 6, 209-220.
- Haeselbarth E. 1983. Determination List of Entomophagous Insects. International Union for Bio Sciences, International Organization for Biological Control (IOBC) of Noxious Animals and Plants. Palaearctic Regional Section VI (I): 1-49.
- Herting B. 1983. Phasiinae. In: Die Fliegen der paläarktischen Region. Ed. by LINDNER, E. Stuttgart: Schweizerbarth, 64c, Lieferung 329, 88 pp.
- Ulu O. 1983. İzmir ve Manisa illeri çevresi taş çekirdekli meyve ağaçlarında zarar yapan *Archips (Cacoecia)* spp. (Lep: Tortricidae) türleri, tanınmaları, konukçuları, yayılışları, ve kısa biyolojileri üzerinde araştırmalar. Bornova Bölge Zir. Müc. Araş. Enst. Md. Araş. Eserl. Ser. 45, 165 pp.
- Atak U. Atak, E. D., 1984. Lahana kelebeğinin (*Pieris brassicae* L.) ' nın biyo-ekolojisi ve mikrobiyal ilaçlarla savaşımı üzerinde araştırmalar. Bitki Koruma Bült. 24, 173-199.
- Herting B. 1984. Catalogue of Palaearctic Tachinidae (Diptera). Stuttg. Beitr. Naturk., No: 369, Stuttgart.
- Khan S. M. & M. Özer 1984. *Agrotis* spp. (Lepidoptera: Noctuidae) Parazitlerinin Saptanması ve Önemli Görülenlerin Konukçuları İle Biyolojik İlişkileri. Ankara Üniv. Fen Bilimleri Enst. Yayın., BK7, 19 pp.
- Doğanlar M. & T. Döken 1985. *Gypsonoma minutana* (Lepidoptera, Olethreutidae) and its natural enemies in eastern Anatolia. Türk. Bitki Koruma Derg. 9, 199-206.
- Kansu A., N. Kiliçer N. Uğur & O. Gürkan 1986. Ankara, Kırşehir, Nevşehir ve Niğde illerinde kültür bitkilerinde zararlı Lepidopterlerin larva ve pupa asalakları. Türk. I. Biyol. Müc. Kongr., Adana, 12-14 Şubat, 146-161.

- Karsavuran Y. 1986. Bornova (İzmir) koşullarında çeşitli kültür bitkilerinde zarar yapan *Dolycoris baccarum* (L.) (Heteroptera: Pentatomidae)' un biyolojisi ve ekolojisi üzerinde araştırmalar. Türk. Bitki Koruma Derg. 10, 213-230.
- Bayram Ş. & N. Kiliçer 1987. *Periscepsia carbonaria* (Panz) (Diptera: Tachinidae)' nın *Agrotis segetum* (Den.-Schiff) (Lepidoptera: Noctuidae) larvalarında gelişmesi üzerinde araştırmalar. Türk. I. Ent. Kongresi, İzmir, 13-16 Ekim, 521-530.
- Herting B. 1987. Contributions to the knowledge of palearctic Tachinidae (Dipt.) XVII. Stuttgarter Beitr. Naturk. Ser. A. Nr. 408. 14s.
- Isik M., O. Ecevit, A. Kurt & T. Yüçetin 1987. Dogu Karadeniz Bölgesi Fındık Bahçelerinde Entegre Savas Olanakları Üzerinde Araştırmalar. Ondokuz Mayıs Ü. Yay. No: 20, Samsun, 95s.
- Uzun S. 1987. İzmir ilinde lahana ve karnıbaharlarda zarar yapan lahana kelebeği (*Pieris brassicae* (L.) (Lepidoptera: Pieridae)' nin parazitleri. Türk. ent. Derg. 11, 237-245.
- Yabaş, C. & O. Zeren 1987. Lahana göbekturdu (*Hellula undalis* F.) (Lepidoptera: Pyralidae)' nun biyolojisi üzerinde araştırmalar. Türk. I. Ent. Kongresi, İzmir, 13-16 Ekim, 229-238.
- Aeschlimann J. P. 1990. The distribution and importance of *Microsoma exigua* Mg. (Dipt., Tachinidae), a parasitoid of adult *Sitona* spp. (Col., Curculionidae) in the Mediterranean region. J. Appl. Ent. 109, 151-155.
- Avci Ü. & H. Özbek 1990. Erzurum'da lahana zararlısı lepidopter türleri ve parazitoidleri üzerinde bir araştırma. Türk. II. Biyol. Müc. Kongr., Ankara, 26-29 Eylül, 319-330.
- Zeki H. & S. Toros 1990. Orta Anadolu Bölgesinde kavaklarda zarar yapan *Chrysomela populi* L. ve *Chrysomela tremulae* F. (Coleoptera, Chrysomelidae)' nin doğal düşmanlarının tesbiti ve parazitoid'lerinin etkililik durumları üzerinde araştırmalar. Türk. II. Biyol. Müc. Kongr., Ankara, 26-29 Eylül, 251-260.
- Öncüer C. 1991. Türkiye Bitki Zararlısı Böceklerinin Parazit ve Predatör kataloğu. Ege Üniv. Zir. Fak. Yayın. 505, 974 pp.
- Kayapınar A. & S. Kornoşor 1992. Çukurovada *Ostrinia nubilalis* Hübner (Lepidoptera: Pyralidae)' in doğal düşmanları ve bunlardan *Trichogramma evanescens* Westwood (Hym.: Trichogrammatidae)' in yayılış alanı ile doğal parazitlenme oranının belirlenmesi. Türk. II. Ent. Kongresi, Adana, 28-31 Ocak, 89-98.
- Çanakçıoğlu H. 1993. Orman Entomolojisi. - Özel bölüm. Üniversite yayın 3623 (412). İstanbul: Üniversitesi Basımevi ve Film merkezi.
- Herting B. & A. Dely-Draskovits 1993. Family Tachinidae. In: Catalogue of Palearctic Diptera. Ed. by SOÓS, A.; PAPP, L. Budapest: Hungarian Natural History Museum, 13, 118-624.
- Çobanoğlu S. 1994. Edirne İlinde kavaklarda zararlı Kavak beyazkelebeği *Leucoma salicis* (L.) (Lep., Lymantriidae)' in yumurta, larva ve pupa asalakları üzerinde araştırmalar. Türk. ent. Derg. 18, 21-34.
- Memişoğlu H. & M. Özer 1994. Ankara ilinde Avrupa sünesi (*Eurygaster maura* L., Hemiptera: Scutelleridae)' nin doğal düşmanları ve etkinlikleri. Türk. III. Biyol. Müc. Kongr., İzmir, 25-28 Ocak, 175-187.
- Memişoğlu H., M. Özkan & K. Melan 1994. Orta Anadolu bölgesinde Kıvılcık *Aelia rostrata* Boh. (Hemiptera: Pentatomidae)' in doğal düşmanları ve etkinlikleri. Türk. III. Biyol. Müc. Kongr., İzmir, 25-28 Ocak, 187-195.
- Şimşek N., M. Güllü & M. Yaşarbaş 1994. Akdeniz bölgesinde Süne (*Eurygaster integriceps* Put.)' nin doğal düşmanları ve etkinlikleri üzerinde araştırmalar. Türk. III. Biyol. Müc. Kongr., İzmir, 25-28 Ocak, 155-164
- Eroglu M. 1995. *Compsilura concinnata* (Meigen) (Diptera, Tachinidae)' nın *Euproctis chrysorrhoea* (L.) (Lepidoptera, Lymantriidae) üzerindeki gelişimi ve etkinliğinin araştırılması. Türk. ent. Derg. 19, 169-176.
- Öncüer C. & M. Kivan, M. 1995. Tekirdağ ve Çevresinde *Eurygaster* (Heteroptera: Scutelleridae) Türleri, Tanımları, Yayılışları ve Bunlardan *Eurygaster integriceps* Put. 'in Biyolojisi ve Doğal Düşmanları Üzerinde Araştırmalar. Turk. J. Agric. For. 19, 223-230.
- Erol T. & B. Yaşar 1996. Van ili Elme Bahçelerinde bulunan Zararlı Türler ve Doğal Düşmanları. Türk. entomol. derg. 20 (4): 281-293.

- Gençer L. & M. Doğanlar 1996. Tokat-merkezdeki elma bahçelerinde elma ağ kurdu (*Hyponomeuta malinellus* Zell.) pupalarından çıkan parazitler ve aralarındaki bazı biyolojik ilişkiler. Cumhuriyet Üniv. Fen-Edebiyat Fak. Fen Biliml. Derg. 19, 11-18.
- Kiliç N. & Ö. Alaoğlu 1996. Erzurum’ da Kavaklarda zararlı *Leucoma salicis* (L.) (Lepidoptera, Lymantriidae) (Kavak beyaz kelebeği)’ in biyolojisi ve parazititleri üzerinde araştırmalar. Türk. ent. Derg. 20, 269-279.
- Kivan M. 1996. Tekirdağ ilinde *Eurygaster integriceps* Put. (Heteroptera, Scutelleridae)’ in endoparazitleri ve etkinlikleri üzerinde araştırmalar. Türk. ent. Derg. 20, 211-216.
- Tuncer C. & O. Ecevit 1996. Amerikan Beyaz Kelebeğinin Samsun ili Fındık Üretim Alanlarındaki Kısa Biyolojisi ve Doğal Düşmanları. Fındık ve Diğer Sert Kabuklu Meyveler Sempozyumu. Ondokuz Mayıs Üniv. Zir. Fak. 10-11 Ocak 1996, Samsun, 134-145.
- Aydin M. 1997. Orta Anadolu Bölgesinde Fasulye Kapsülkurdu (*Etiella zinckenella* Treit.) (Lepidoptera: Pyralidae)’ nun Biyo-Ekolojisi ve Mücadelesi Üzerinde Araştırmalar. Ankara Üniv. Fen Bilimleri Enst. Yayın. Tezi, 95 pp.
- Bayram Ş. & K. Kara 1998. *Erycia fasciata* Villeneuve 1924, new record for fauna of Turkish Tachinidae. Türk. ent. Derg. 22, 217-224.
- Kara K. 1998. Tokat ve Çevresinde Saptanan Exoristinae ve Phasiinae (Diptera: Tachinidae) Ait Sinekler Üzerinde Sistemik Çalışmalar. Yayın. Tezi, Gaziosmanpaşa Üniv. Fen Biliml. Enst., 248 pp.
- Lehmann G. 1998. Der Einfluß der phonotaktischen parasitoiden Fliege *Therobia leonidei* (Tachinidae: Ormiini) auf die akustische Kommunikation von Laubheuschrecken (Tettigonioidea, Phaneropteridae). Diss. Univ. Erlangen-Nürnberg, 111 pp.
- Tschorsnig H.-P. & B. Herting 1998. A new species of the genus *Meigenia* Robineau-Desvoidy (Diptera: Tachinidae). Stuttg. Beitr. Naturk. (A) 569, 5 pp.
- Bayram Ş. 1999. A new parasitoid of *Hyles euphorbiae* L. 1758 (Lepidoptera: Sphingidae) from Turkey: *Drino galii* Brauer and Bergenstamm, 1891 (Diptera: Tachinidae). J. Inst. Sci. Techn. Gazi Univ. 12, 1071-1075.
- Kara K. 1999a. Tachininae (Diptera: Tachinidae) species of the Tokat province. Türk. ent. Derg. 23, 121-134.
- Kara K. 1999b. Dexiinae (Diptera: Tachinidae) species of the Tokat province. Türk. ent. Derg. 23, (3): 203-210.
- Kara K. & Ö. Alaoğlu 1999. Systematic studies on the Phasiinae (Diptera: Tachinidae) flies of Tokat province. Türk. IV. Biyol. Müc. Kongr., Adana, 26-29 Ocak, 563-586.
- Kara K. & S. Bayram 1999. New Records of Tachinidae (Diptera) from Turkey. J. Ent. Res. Soc., 1 (2): 17-20.
- Kovanci B., N.S. Gencer & M. Kaya 1999. Uludağ (Bursa)’da Bulunan Apollon Kelebeği, *Parnassius apollo* (L.) (Lepidoptera: Papilionidae) Üzerinde Biyolojik ve Ekolojik Araştırmalar. Tr. J. of Agriculture and Forestry, 23(4): 875-884.
- Zeki H., A. Özdem & V. Bozkurt 1999. Burdur ilinde anasonda (*Pimpinella anisum* L.) zararlı Anason güvesi [*Depressaria* cf. *daucivorella* Rag. (Lep.: Oecophoridae)] larvarlarının doğal düşmanları ve larvarların parazitlenme oranları. Bitki Koruma Bül. 39, 35-43.
- Anay A. 2000. Çukurova koşullarında yonca (*Medicago sativa* L.) da zararlı ve yararlı böcek faunasının saptanması. Ç. Üniv. Fen Bilim. Enst. Basılmamış Yüks. Lisans Tezi, Kod 1690, 57 pp.
- Ford T. H., M.R. Shaw & D.M. Robertson 2000. Further host records of some West Palaearctic Tachinidae (Diptera). Entomologist’s Rec. J. Var. 112, 25-36.
- Kara, K. & Y. Özdemir 2000. Tachinid flies (Diptera: Tachinidae) reared from lepidopterous larvae in Central Anatolia (Turkey). Zoology in the Middle East 20, 117-120.
- Tschorsnig H.-P. 2000. Three new species of Palearctic Tachinidae (Diptera). Stuttg. Beitr. Naturk. (A) 603, 9 pp.
- Kara K. 2001a. Additions to the Fauna of Turkish Tachinidae (Insecta, Diptera). Zoology in the Middle East, 23: 85-88.
- Kara K. 2001b. Amasya İlinde Saptanan Bazı Exoristinae, Tachininae ve Dexiinae (Diptera: Tachinidae) Türleri. Türk entomol. Derg., 25(3): 217-222.
- Kara K. & Ö. Alaoğlu 2001. Some new host records of Tachinidae (Diptera) from Turkey. Studia Dipterologica 8, 349-351.

- Avcı M. & K. Kara 2002. Tachinidae parasitoids of *Thaumetocampa ispartaensis* Doğanlar & Avcı from Turkey. *Phytoparasitica* 30: 361-364.
- Kara K. & O. Alaoglu 2002. Türkiye Tachinidae (Diptera) Familyası için Yeni Kayıtlar, Türkiye 5. Biyolojik Mücadele Kongresi. 4-7 Eylül 2002, Erzurum.
- Kara K. 2002. Contributions to the Turkish Tachinidae (Diptera: Tachinidae) . *Zoology in the Middle East* 27, 118-119.
- Gençer L. 2002. The Parasitoids of *Yponomeuta malinellus* Zeller (Lepidoptera: Yponomeutidae) in Sivas. *Turk. J. Zool.* 27, 43-46.
- Tschorsnig H. P. & K. Kara 2002. A New Species of *Bithia* (Diptera:Tachinidae) from Turkey. *Stuttgarter Beitr. Naturk. Ser. A. Nr.*, 644. 4 pp.
- Islamoğlu M. & S. Kornoşor 2003. Investigations on the adult parasitoids (Diptera, Tachinidae) of the Sunn Pest in overwintering site and wheat fields in Gaziantep and Kilis. *Bitki Koruma Bülteni*, 43: 99-110 (in Turkish with English summary).
- Karsavuran Y. & K. Kara 2003. Tachinid parasitoids of *Ancyrosoma leucogrammes* and notes on parasitization rates of *Clytiomya dupuisi*. *Phytoparasitica* 31: 371-372.
- Efil L. & K. Kara 2004. Tachinid Parasitoids (Diptera: Tachinidae) of *Spodoptera exigua* in Cotton Fields in Diyarbakir, Turkey. *Phytoparasitica* 32: 363-366.
- Melan K. & K. Kara 2004. Tachinidae Parazitoids of *Ostrinia nubilalis* (Lep.: Pyralidae) in Western Blacksea Region of Turkey. *Türkiye I. Bitki Koruma Kongresi Bildirileri*. 8-10 Eylül, Samsun. S 69.
- Mückstein P., H.-P. Tschorsnig & J. Vaňhara 2004. Some new host records of west Palaearctic Tachinidae (Diptera). *Acta Facultatis Ecologiae* 12 1: 111-113.
- Özçankaya İ. M. & P. Can 2004. Muğla İli Kızılçam Ağaçlandırma Alanlarında Çam Kese Böceği *Thaumetopoea pityocampa* (Den. & Schiff.) (Lep.: Thaumetopoeidae)'nin Mekanik ve Biyolojik Savaş Olanaklarının Geliştirilmesi Üzerine Araştırmalar. T.C. Çevre ve Orman Bakanlığı, Ege Ormancılık Araştırma Müdürlüğü, Teknik Bülten, No: 26, 100 s.
- Aksu S. 2005. Eskişehir ve Çevresinde Saptanan Exoristinae ve Phasiinae (Diptera: Tachinidae) Türleri. Osmangazi Üniversitesi Fen Bilimleri Enstitüsü. Yayınlanmamış Yüksek Lisans Tezi. 129 s., Eskişehir.
- Bolu H. & M. Çınar 2005. Elazığ, Diyarbakır ve Mardin Gülleri Badem Ağaçlarında Zararlı Olan Lepidoptera Türleri Doğal Düşmanları ve Önemlileri Üzerinde Gözlemler. *HR. Ü. Z. F. Dergisi*, 9 (2): 63-67.
- Gözüaçık C. & C. Mart 2005. Güneydoğu Anadolu Bölgesi'nde mısırdaki (*Zea mays* L.) zararlı bazı Lepidoptera larvalarının doğal parazitlenme oranlarının belirlenmesi, *Bitki Koruma Bülteni*, 49(3): 107-116.
- Sertkaya E. & Bayram A. 2005. Parasitoid Community of the Loreyi Leaf Worm *Mythimna (=Acantholeuconia) loreyi*: Novel Host-Parasitoid Associations and Their Efficiency in the East Mediterranean Region of Turkey. *Phytoparasitica* 33: 441-449.
- Bolu H. & K. Kara 2006. A New Host (*Nordmannia acaciae* (Fabricius) (Lep.: Lycaenidae) Record for *Aplomya confinis* (Fallén) (Dip.: Tachinidae) from Turkey. *Belg. J. Zool.*, 136 (1) : 113 – 114.
- Islamoğlu M, S. Kornoşor 2007. Investigations on the adult parasitoids (Diptera, Tachinidae) of the sunn pest in overwintering site and wheat fields in Kahramanmaraş. Süleyman Demirel Üniversitesi, Ziraat Fakültesi Dergisi 2: 53-61 (in Turkish with English summary).
- Keçeci M., İ. Tekşam, E. Topuz & A. Öztop 2007. Antalya ve Burdur İllerinde Süne (*Eurygaster integriceps* Put.) (Het.: Scutelleridae)'nin Ergin Parazitoit (Dip.:Tachinidae) Türleri ve Parazitlenme Oranlarının Belirlenmesi. Türkiye II. Bitki Koruma Kongresi, Isparta, 27-29 Ağustos 2007, s 174.
- Korkmaz Y. 2007. Batı Karadeniz Bölgesi Tachinidae (Hexapoda: Diptera) Türleri Üzerinde Faunistik Çalışmalar. Yayınlanmamış Yüksek Lisans Tezi. GOÜ Fen Bilimleri Enstitüsü. 60s., Tokat.
- Tozlu G. & K. Kara 2007. The First Host Record for *Zeuxia colomiets*, 1971 (Diptera: Tachinidae) from Turkey. *Türk. J. Zool.*, 31: 357-358.
- Kara K. & ve S. Aksu 2008. Contributions to the Turkish Tachinidae (Diptera) Fauna. *Turk. J. Zool.*, 32: 227-228.

- Kaya K. & S. Kornoşor 2008. The lepidopterous pest species, their parasitoids and population dynamics of the important ones in winter vegetables areas in Hatay province. *Türk. Entomol. derg* 32: 195–209.
- Özbek H., G. Tozlu & S. Çoruh 2009. Parasitoids of the Small Poplar Longhorn Beetle, *Saperda populnea* (L.) (Coleoptera: Cerambycidae). In the Aras Valley (Kars and Erzurum Province), Turkey. *Turk J. of Zoology*, 33: 111-113.
- Tunca H. K. Kara & C. Özkan 2009. Two Tachinid (Diptera: Tachinidae) Parasitoids of *Diprion pini* (L.) (Hymenoptera: Diprionidae), Along with a New Record for the Turkish Tachinidae Fauna. *Turk. J. Zool.* 33, 1-4.
- Kara K., Y. Korkmaz & S. Kirikoğlu 2010. New Records for Turkish Tachinidae (Diptera) Fauna. *Turk. J. Zool.*, 34: 275-277.
- Avci M. 2009. Parasitoids Complex and New Host Plants of the Gypsy Moth, *Lymantria dispar* L. in the Lakes District, Turkey. *Journal of Animal and Veterinary Advances*. 8(7): 1402-1405.
- Gözüaçık C., C. Mart & K. Kara 2009. Parasitoids of several Lepidopterous Pests in Maize Plantations in the Southeast Anatolian Region of Turkey. *Turk J Zool*, 33: 475-477.
- Gözüaçık C., K. Kara, V. Karaca, M. Duman, Ç. Mutlu & K. Melan 2010. Adult parasitoids of Sunn Pest, *Eurygaster integriceps* Put. (Het.: Scutelleridae) and their effectiveness in the Southeast Anatolia. *J.Agric.Fac.HR.U.* 14: 1-8.
- Gün G. 2010. Adıyaman, Gaziantep ve Hatay İllerinde Süne (*Eurygaster integriceps* put.) (Heteroptera: Scutelleridae) Ergin Parazitoitleri (diptera: tachinidae) ve Bazı Biyolojik Özellikleri. Mustafa Kemal Üniversitesi Fen Bilimleri Enstitüsü. Yayınlanmamış Yüksek Lisans Tezi. 54 s., Hatay.
- Bergström C. & C. Bystrowski 2011. The Identity of *Blondelia pinivora* (Ratzeburg) (Diptera: Tachinidae), a Parasitoid of Processionary Moths (Lepidoptera: Thaumetopoeidae) *Stuttgarter Beiträge zur Naturkunde A, Neue Serie* 4: 321–334.
- Çoruh S. & K. Kara 2011. *Medina separata* (Meigen 1824), a new record for Turkish Tachinidae (Diptera) *Turk J Zool* 35(3): 445-446.
- Karagöz M., S. Aksu, C. Gözüaçık, & K. Kara, 2011. *Microphthalma europaea* Egger (Diptera: Tachinidae), a new record for Turkey. *Turk. J. Zool.*, 35: 887-889.
- Özbek H. & S. Çoruh 2012. Larval parasitoids and larval diseases of *Malacosoma neustria* L. (Lepidoptera: Lasiocampidae) detected in Erzurum Province, Turkey. *Türk J Zool* 36: 447–459.
- Sullivan G. T., İ. Karaca, S.K. Ozman-Sullivan & K. Kara 2012. Tachinid (Diptera: Tachinidae) Parasitoids of Overwintered *Hyphantria cunea* (Drury) (Lepidoptera: Arctiidae) Pupae in Hazelnut Plantations in Samsun Province, Turkey. *J. Entomol. Res. Soc.*, 14(1): 21-30.
- Atay T. & K. Kara 2014. Tachinids (Diptera: Tachinidae) Reared from Lepidopterous and Heteropterous Hosts from Some Localities in the Kelkit Valley (Amasya, Tokat, Sivas) of Turkey. *Turk. J. Zool.*, 38: 500-507.
- Aydoğdu M. 2014. Parasitoid abundance of *Archips rosana* (Linnaeus, 1758) (Lepidoptera: Tortricidae) in organic cherry orchards, North-western journal of zoology 10 (1): 42-47.
- Kara K., T. Atay & T. Balkan 2014. Ülkemizde Orman Zararlıları Üzerinde Parazitoit Olarak Yaşayan Tachinidler (Diptera, Tachinidae). *Türkiye II. Orman Entomolojisi ve Patolojisi Sempozyumu*, 7-9 Nisan 2014, Antalya, sayfa 732-734.
- Balkan T., K. Kara & T. Atay 2015. Tachinidae (Diptera) Species of the Sakarya (Turkey) Province with Two New Records. Turkey. *Turk J Zool*, 39: 1050-1055.
- Atay T., K. Kara & M. Özdemir 2015. New records for Tachinidae (Diptera) fauna from Erciyes Mountain (Kayseri-Turkey). *Turk J Zool*, 39: 1162-1163.
- Kara K. & T. Atay 2015. Two New Coleopterous Hosts Records of Tachinidae (Diptera) with a New Tachinid for The Turkish Fauna. *J. Entomol. Res. Soc.*, 17,(1): 83-86.
- Bolu, H., K. Kara, D. Zirek & C. Özaslan 2015. A New Host *Acherontia atropos* (Linnaeus, 1758) (Lepidoptera: Sphingidae) Record for *Drino atropivora* (Robineau-Desvoidy 1830): (Diptera: Tachinidae) from Turkey *J. Entomol. Res. Soc.*, 17(2): 11-16.
- Lekin, N., Atay, T. and Kara, K., 2016. Contributions to the Turkish Tachinidae (Diptera) Fauna. *J. Entomol. Res. Soc.*, 18(2): 73-78.

Lekin, N., Kara, K. and Atay, T., 2016. Tachinidae (Diptera) species from some uplands in Tokat province (Turkey). Journal of Agricultural Faculty of Gaziosmanpaşa University. 33 (1): 56-63.

Türkiye'nin Tachinidae Türleri (....-2016)

Alt Familya: Exoristinae

Tribus: Exoristiini

Cins: *Exorista* Meigen, 1803

Tür: *Exorista amoena* Mesnil, 1960

Exorista larvarum (Linnaeus, 1758)

Exorista rossica Mesnil, 1960

Exorista segregata (Rondani, 1859)

Exorista sorbillans (Wiedemann, 1830)

Exorista nova (Rondani, 1859)

Exorista civilis (Rondani, 1859)

Exorista xanthaspis (Wiedemann, 1830)

Exorista mimula (Meigen, 1824)

Exorista rendina Herting, 1975

Exorista rustica (Fallén, 1810)

Cins: *Chetogena* Rondani, 1856

Tür: *Chetogena acuminata* Rondani, 1859

Chetogena sp.

Chaetogena nigrofasciata (Strobl, 1902)

Chetogena obliquata (Fallén, 1810)

Chetogena repanda (Mesnil, 1939)

Cins: *Diplostichus* Brauer et Bergenstamm, 1889

Tür: *Diplostichus janitrix* (Hartig, 1837)

Cins: *Phorocera* Robineau-Desvoidy, 1830

Tür: *Phorocera grandis* (Rondani, 1859)

Cins: *Bessa* Robineau-Desvoidy, 1863

Tür: *Bessa parallela* (Meigen, 1824)

Tribus: Blondeliini

Cins: *Belida* Robineau-Desvoidy, 1863

Tür: *Belida angelicae* (Meigen, 1824)

Cins: *Meigenia* Robineau-Desvoidy, 1830

Tür: *Meigenia incana* (Fallén, 1810)

Meigenia mutabilis (Fallén, 1810)

Meigenia simplex Tschorsnig et Herting, 1998

Cins: *Conogaster* Brauer et Bergenstamm, 1891

Tür: *Conogaster pruinosa* (Meigen, 1824)

Cins: *Zaira* Robineau-Desvoidy, 1830

Tür: *Zaira cinerea* (Fallén, 1810)

Cins: *Medina* Robineau-Desvoidy, 1830

Tür: *Medina melania* (Migen, 1824)

Medina separata (Meigen, 1824)

Cins: *Oswaldia* Robineau-Desvoidy, 1863

Tür: *Oswaldia muscaria* (Fallén, 1810)

Cins: *Blondelia* Robineau-Desvoidy, 1830

Tür: *Blondelia nigripes* (Fallén, 1810)

Blondelia pinivora (Ratzeburg, 1844)

Blondelia angusticornis Herting, 1987

Cins: *Compsilura* Bouché, 1834

Tür: *Compsilura concinnata* (Meigen, 1824)

Tribus: Acemyini

Cins: *Acemya* Robineau-Desvoidy, 1830

Tür: *Acemya acuticornis* (Meigen, 1824)

Cins: *Metacemyia* Herting, 1969

Tür: *Metacemyia calloti* (Séguy, 1936)

Tribus: Winthemiini

Cins: *Winthemia* Robineau-Desvoidy, 1830

Tür: *Winthemia pilosa* (Villeneuve, 1910)

Winthemia quadripustulata (Fabricius, 1794)

Cins: *Nemorilla* Rondani, 1856

Tür: *Nemorilla floralis* (Fallén, 1820)

Nemorilla maculosa (Meigen, 1824)

Tribus: Eryciini

Cins: *Aplomyia* Robineau-Desvoidy, 1830

Tür: *Aplomyia confinis* (Fallén, 1820)

Cins: *Nilea* Robineau-Desvoidy, 1863

Tür: *Nilea anatolica* Mesnil, 1954

Cins: *Epicampocera* Robineau-Desvoidy, 1847

Tür: *Epicampocera succincta* (Meigen, 1824)

Cins: *Buquetia* Robineau-Desvoidy, 1847

Tür: *Buquetia musca* Robineau-Desvoidy, 1847

- Cins:** *Phryxe* Robineau-Desvoidy, 1830
Tür: *Phryxe caudata* (Rondani, 1859)
Phryxe magnicornis (Zetterstedt, 1838)
Phryxe prima (Brauer et Bergenstamm, 1889)
Phryxe vulgaris (Fallén, 1810)
- Cins:** *Gymnophryxe* Villeneuve, 1922
Tür: *Gymnophryxe inconspicua* (Villeneuve, 1924)
- Cins:** *Periarchiclops* Villeneuve, 1924
Tür: *Periarchiclops scutellaris* (Fallén, 1820)
- Cins:** *Pseudoperichaeta* Brauer et Bergenstamm, 1889
Tür: *Pseudoperichaeta nigrolineata* (Walker, 1853)
Pseudoperichaeta palesoidea (Robineau-Desvoidy, 1830)
- Cins:** *Lydella* Robineau-Desvoidy, 1830
Tür: *Lydella gricessens* Robineau-Desvoidy, 1830
Lydella thompsoni Herting, 1959
- Cins:** *Amphicestonia* Villeneuve, 1939
Tür: *Amphicestonia dispar* Villeneuve, 1939
- Cins:** *Chetina* (Rondani, 1856)
Tür: *Chetina setigena* (Rondani, 1861)
- Cins:** *Cadurciella* Villeneuve, 1927
Tür: *Cadurciella tritaeniata* (Rondani, 1859)
- Cins:** *Drino* Robineau-Desvoidy, 1863
Tür: *Drino atropivoara* (Robineau-Desvoidy, 1830)
Drino galii (Brauer et Bergenstamm, 1891)
Drino gilva (Hartig, 1837)
Drino imberbis (Wiedemann, 1830)
Drino inconspicua (Meigen, 1830)
Drino triplaca Herting, 1979
Drino vicina (Zetterstedt, 1849)
- Cins:** *Carcelia* Robineau-Desvoidy, 1830
Tür: *Carcelia dubia* (Brauer et Bergenstamm, 1891)
Carcelia gnava (Meigen, 1824)
Carcelia iliaca (Ratzeburg, 1840)
Carcelia laxifrons Villeneuve, 1912
- Cins:** *Senometopia* Macquart, 1834
Tür: *Senometopia separata* (Rondani, 1859)

- Cins:** *Erycia* Robineau-Desvoidy, 1830
Tür: *Erycia fasciata* Villeneuve, 1924
Cins: *Alsomyia* Brauer et Bergenstamm, 1891
Tür: *Alsomyia olfaciens* (Pandellé, 1896)
Cins: *Townsendiellomyia* Baranov, 1932
Tür: *Townsendiellomyia nidicola* (Townsend, 1908)

Tribus: Goniini

- Cins:** *Eumea* Robineau-Desvoidy, 1863
Tür: *Eumea linearicornis* (Zetterstedt, 1844)
Cins: *Myxexoristops* Townsend, 1911
Tür: *Myxexoristops blondeli* (Robineau-Desvoidy, 1830)
Cins: *Zenillia* Robineau-Desvoidy, 1830
Tür: *Zenillia dolosa* (Meigen, 1824)
Zenillia libatrix (Panzer, 1798)
Cins: *Clemelis* Robineau-Desvoidy, 1863
Tür: *Clemelis pullata* (Meigen, 1824)
Cins: *Ceratochaetops* Mesnil, 1954
Tür: *Ceratochaetops triseta* (Villeneuve, 1922)
Cins: *Pales* Robineau-Desvoidy, 1830
Tür: *Pales pavida* (Meigen, 1824)
Pales processionae Ratzeburg, 1840
Cins: *Phryno* Robineau-Desvoidy, 1830
Tür: *Phryno vetula* (Meigen, 1824)
Cins: *Ceromasia* Rondani, 1856
Tür: *Ceromasia rubrifrons* (Macquart, 1834)
Cins: *Erycilla* (*Allophorocera*) Mesnil, 1957
Tür: *Erycilla* (*Allophorocera*) *ferruginea* (Meigen, 1824)
Cins: *Erythroceras* Robineau-Desvoidy, 1848
Tür: *Erythroceras nigripes* (Robineau-Desvoidy, 1830)
Cins: *Cadurcia* Villeneuve, 1926
Tür: *Cadurcia casta* (Rondani, 1861)
Cins: *Ramonella* Kugler, 1980
Tür: *Ramonella mesnili* (Kugler, 1980)
Cins: *Eurysthaea* Robineau-Desvoidy, 1863
Tür: *Eurysthaea scutellaris* (Robineau-Desvoidy, 1848)
Cins: *Erynnia* Robineau-Desvoidy, 1830
Tür: *Erynnia ocyperata* (Fallén, 1810)

- Cins:** *Elodia* Robineau-Desvoidy, 1863
Tür: *Elodia morio* (Fallén, 1810)
Elodia atricans (Herting, 1975)
- Cins:** *Sturmia* Robineau-Desvoidy, 1830
Tür: *Sturmia bella* (Meigen, 1824)
- Cins:** *Blepharipa* Rondani, 1856
Tür: *Blepharipa pratensis* (Meigen, 1824)
- Cins:** *Masicera* Macquart, 1834
Tür: *Masicera pavoniae* (Robineau-Desvoidy, 1830)
Masicera sphingivora (Robineau-Desvoidy, 1830)
- Cins:** *Palesisa* Villeneuve, 1929
Tür: *Palesisa maculosa* (Villeneuve, 1936)
Palesisa nudioculata Villeneuve, 1929
- Cins:** *Thelymorpha* Brauer et Bergenstamm, 1889
Tür: *Thelymorpha marmorata* (Fabricius, 1805)
- Cins:** *Gonia* Meigen, 1803
Tür: *Gonia asiatica* (Rohdendorf, 1928)
Gonia atrata Bischof, 1906
Gonia bimaculata Wiedemann, 1819
Gonia maculipennis Egger, 1862
Gonia olgae (Rohdendorf, 1927)
Gonia ornata Meigen, 1826
Gonia picea (Robineau-Desvoidy, 1830)
- Cins:** *Pseudogonia* Brauer et Bergenstamm, 1889
Tür: *Pseudogonia rufifrons* (Wiedemann, 1830)
Pseudogonia parisiaca (Robineau-Desvoidy, 1851)
- Cins:** *Spallanzania* Robineau-Desvoidy, 1830
Tür: *Spallanzania hebes* (Fallén, 1820)
Spallanzania multisetosa (Rondani, 1859)
Spallanzania quadrimaculata Herting, 1967

Alt Famlya: Tachininae

Tribus: Tachinini

- Cins:** *Tachina* Meigen, 1803
Tür: *Tachina grossa* (Linnaeus, 1758)
Tachina corsicana (Villeneuve, 1931)
Tachina fera (Linnaeus, 1761)

Tachina magnicornis (Zetterstedt, 1844)

Tachina nupta (Rondani, 1859)

Tachina praeceps Meigen, 1824

Cins: *Nowickia* Wachtl, 1894

Tür: *Nowickia atripalpis* (Robineau-Desvoidy, 1863)

Nowickia rondanii (Giglio-Tos, 1890)

Cins: *Cnephaotachina* Brauer et Bergenstamm, 1894

Tür: *Cnephaotachina danilevskyi* (Portschinsky, 1882)

Cins: *Peleteria* Robineau-Desvoidy, 1830

Tür: *Peleteria abdominalis* (Robineau-Desvoidy, 1830)

Peleteria rubescens (Robineau-Desvoidy, 1830)

Peleteria varia (Fabricius, 1794)

Cins: *Copecrypta* Townsend, 1908

Tür: *Copecrypta ruficauda* (Wan Der Wulp, 1867)

Cins: *Germaria* Robineau-Desvoidy, 1830

Tür: *Germaria hermonensis* Kugler, 1980

Germaria obscuripennis Tschorsnig, 2000

Germaria graeca (Brauer & Bergenstamm, 1889)

Tribus: Nemoraeini

Cins: *Nemoraea* Robineau-Desvoidy, 1830

Tür: *Nemoraea pellucida* (Meigen, 1824)

Tribus: Linnaemyiini

Cins: *Linnaemya* Robineau-Desvoidy, 1830

Tür: *Linnaemya comta* (Fallén, 1810)

Linnaemya neavei Curran, 1934

Linnaemyia vulpina (Fallén, 1810)

Linnaemya impudica (Rondani, 1859)

Linnaemya fissiglobula Pandellé, 1895

Linnaemya olsuffjevi Zimin, 1954

Linnaemya pentheri (Bischof, 1906)

Cins: *Petagnia* Rondani, 1856

Tür: *Petagnia subpetiolata* Rondani, 1859

Tribus: Ernestiini

Cins: *Eurithia* Robineau-Desvoidy, 1844

Tür: *Eurithia fucosa* (Mesnil, 1975)

Cins: *Zophomyia* Macquart, 1835

Tür: *Zophomyia temula* (Scopoli, 1763)

Cins: *Sonaca* Richter, 1981

Tür: *Sonaca moderata* (Herting, 1979)

Cins: *Cleonice* Robineau-Desvoidy, 1863

Tür: *Cleonice callida* (Meigen, 1824)

Cins: *Loewia* Egger, 1856

Tür: *Loewia breviprons* (Rondani, 1856)

Loewia crassipes (Mesnil, 1953)

Loewia phaeoptera (Meigen, 1824)

Loewia papei Cerretti, Giudice & O'Hara, 2014

Tribus: Macquartiini

Cins: *Macquartia* Robineau-Desvoidy, 1830

Tür: *Macquartia chalconota* (Meigen, 1824)

Macquartia praefica (Meigen, 1824)

Macquartia tenebricosa (Meigen, 1824)

Macquartia tessellum (Meigen, 1824)

Cins: *Anthomyiopsis* Townsend, 1916

Tür: *Anthomyiopsis plagioiderae* Mesnil, 1972

Tribus: Neaerini

Cins: *Neaera* Robineau-Desvoidy, 1830

Tür: *Neaera atra* Robineau-Desvoidy, 1850

Neaera laticornis (Meigen, 1824)

Cins: *Neoplectops* Malloch, 1930

Tür: *Neoplectops pomonellae* (Schnabl et Mokrzecki, 1903)

Cins: *Phytomyptera* Rondani, 1845

Tür: *Phytomyptera nigrina* (Meigen, 1824)

Cins: *Graphogaster* Rondani, 1868

Tür: *Graphogaster vestita* Rondani, 1868

Tribus: Siphoniini

Cins: *Actia* Robineau-Desvoidy, 1830

Tür: *Actia crassicornis* (Meigen, 1824)

Actia pilipennis (Fallén, 1810)

Actia resinellae (Schrank, 1781)

Cins: *Peribea* Robineau-Desvoidy, 1863

Tür: *Peribea tibialis* (Robineau-Desvoidy, 1851)

Cins: *Ceranthia* Robineau-Desvoidy, 1830

Tür: *Ceranthia impropria* Herting, 1987

Tribus: Leskiini

Cins: *Aphria* Robineau-Desvoidy, 1830

Tür: *Aphria longirostris* (Meigen, 1824)

Cins: *Prodemoticus* Villeneuve, 1919

Tür: *Prodemoticus orientalis* Villeneuve, 1919

Cins: *Bithia* Robineau-Desvoidy, 1863

Tür: *Bithia acanthopora* (Rondani, 1861)

Bithia ancyrensis (Villeneuve, 1942)

Bithia demotica (Egger, 1861)

Bithia immaculata (Herting, 1971)

Bithia modesta (Meigen, 1824)

Bithia maculifacies Tschorsnig & Kara, 2002

Cins: *Leskia* Robineau-Desvoidy, 1830

Tür: *Leskia aurea* (Fallén, 1820)

Leskia erevanica Richter, 1974

Cins: *Solieria* Robineau-Desvoidy, 1848

Tür: *Solieria fenestrata* (Meigen, 1824)

Cins: *Clausicella* Rondani, 1856

Tür: *Clausicella puella* (Rondani, 1861)

Tribus: Minthoini

Cins: *Mintho* Robineau-Desvoidy, 1830

Tür: *Mintho rufiventris* (Fallén, 1817)

Cins: *Pseudomintho* Brauer et Bergenstamm, 1889

Tür: *Pseudomintho atra* Kugler, 1971

Pseudomintho brevipennis Brauer et Bergenstamm, 1889

Pseudomintho diversipes (Strobl, 1899)

Cins: *Minthodes* Brauer et Bergenstamm, 1889

Tür: *Minthodes pictipennis* Brauer et Bergenstamm, 1889

Minthodes transiens Herting, 1987

Minthodes simulans Herting, 1987

Cins: *Ziminia* Mesnil, 1963

Tür: *Ziminia masiceraeformis* (Portschinsky, 1881)

Cins: *Mitannia* Herting, 1987

Tür: *Mitannia insueta* Herting, 1987

Tribus: Microphthalmini

Cins: *Microphthalma* Macquart, 1843

Tür: *Microphthalma europaea* Egger, 1860

Tribus: Ormiini

Cins: *Therobia* Brauer, 1862

Tür: *Therobia leonidei* (Mesnil, 1965)

Alt Familya: Dexiinae

Tribus: Dexiini

Cins: *Billaea* Robineau-Desvoidy, 1830

Tür: *Billaea adelpha* (Loew, 1873)

Billaea irrorata (Meigen, 1826)

Cins: *Dinera* Robineau-Desvoidy, 1830

Tür: *Dinera carinifrons* (Fallén, 1817)

Tür: *Dinera ferina* (Fallén, 1817)

Cins: *Estheria* Robineau-Desvoidy, 1830

Tür: *Estheria acuta* (Portschinsky, 1881)

Estheria nigripes (Villeneuve, 1920)

Estheria pallicornis (Loew, 1873)

Estheria picta (Meigen, 1826)

Cins: *Dexia* Meigen, 1826

Tür: *Dexia rustica* (Fabricius, 1775)

Cins: *Prosenia* Le Peletier et Serville, 1828

Tür: *Prosenia siberita* (Fabricius, 1775)

Cins: *Zeuxia* Meigen, 1826

Tür: *Zeuxia cinerea* Meigen, 1826

Zeuxia erythraea (Egger, 1856)

Zeuxia roederi (Villeneuve, 1932)

Zeuxia subapennina Rondani, 1862

Zeuxia tricolor (Portschinsky, 1881)

Zeuxia zejana Kolomiets, 1971

Tribus: Voriini

Cins: *Eriothrix* Meigen, 1803

Tür: *Eriothrix apenninus* (Rondani, 1862)

Eriothrix proluxa (Meigen, 1824)

Eriothrix rufomaculatus (De Geer, 1776)

Cins: *Periscepsia* Gistel, 1848

Tür: *Periscepsia carbonaria* (Panzer, [1798])

Cins: *Wagneria* Robineau-Desvoidy, 1830

Tür: *Wagneria cunctans* (Meigen, 1824)

Wagneria micropyga Herting, 1987

Cins: *Athrycia* Robineau-Desvoidy, 1830
Tür: *Athrycia impressa* (Van Der Wulp, 1869)
Athrycia trepida (Meigen, 1824)

Cins: *Voria* Robineau-Desvoidy, 1830
Tür: *Voria ruralis* (Fallén, 1810)

Cins: *Cyrtophloebe* Rondani, 1856
Tür: *Cyrtophloebe ruricola* (Meigen, 1824)

Cins: *Klugia* Robineau-Desvoidy, 1863
Tür: *Klugia marginata* (Meigen, 1824)

Cins: *Hypovoria* Villeneuve, 1912
Tür: *Hypovoria hilaris* Villeneuve, 1912
Hypovoria pilibasis (Villeneuve, 1922)

Cins: *Uclesia* Girschner, 1901
Tür: *Uclesia fumipennis* Girschner, 1901
Uclesia simyrae Herting, 1966

Cins: *Thelaira* Robineau-Desvoidy, 1830
Tür: *Thelaira solivaga* (Harris, [1780])

Cins: *Stomina* Robineau-Desvoidy, 1830
Tür: *Stomina angustifrons* Kugler, 1968
Stomina iners (Meigen, 1838)
Stomina tachinoides (Fallén, 1817)

Tribus: Dufouriini

Cins: *Duforia* Robineau-Desvoidy, 1830
Tür: *Duforia nigrita* (Fallén, 1810)
Duforia occlusa (Robineau-Desvoidy, 1863)

Cins: *Rondania* Robineau-Desvoidy, 1850
Tür: *Rondania cucullata* Robineau-Desvoidy, 1850

Cins: *Microsoma* Macquart, 155
Tür: *Microsoma exigua* (Meigen, 1824)

Alt Familya: Phasiinae

Tribus: Eutheriini

Cins: *Euthera* Loew, 1866
Tür: *Euthera fascipennis* (Loew, 1854)

Tribus: Phasiini

Cins: *Eliozeta* Rondani, 1856
Tür: *Eliozeta helluo* (Fabricius, 1805)
Eliozeta pellucens (Fallén, 1820)

Cins: *Clytiomyia* Rondani, 1861

Tür: *Clytiomyia continua* (Panzer, 1798)

Clytiomyia dupuisi Kugler, 1971

Clytiomyia sola (Rondani, 1861)

Cins: *Ectophasia* Townsend, 1912

Tür: *Ectophasia crassipennis* (Fabricius, 1794)

Ectophasia leucoptera (Rondani, 1865)

Ectophasia oblonga (Robineau-Desvoidy, 1830)

Cins: *Gymnosoma* Meigen, 1803

Tür: *Gymnosoma clavata* (Rohdendorf, 1947)

Gymnosoma desertorum (Rohdendorf, 1947)

Gymnosoma dolycoridis Dupuis, 1961

Gymnosoma iranica (Zimin, 1966)

Gymnosoma nitens Meigen, 1824

Gymnosoma rotundata (Linnaeus, 1758)

Gymnosoma rungsi (Mesnil, 1952)

Cins: *Cistogaster* Latreille, 1829

Tür: *Cistogaster mesnili* (Zimin, 1966)

Cins: *Elomya* Robineau-Desvoidy, 1830

Tür: *Elomya lateralis* (Meigen, 1824)

Cins: *Phasia* Latreille, 1804

Tür: *Phasia obesa* (Fabricius, 1798)

Phasia subcoleoprata (Linné, 1767)

Phasia hemiptera (Fabricius, 1794)

Phasia mesnili (Draber-Monko, 1965)

Phasia pandellei (Dupuis, 1957)

Phasia pusilla Meigen, 1824

Cins: *Xysta* Meigen, 1824

Tür: *Xysta holosericea* (Fabricius, 1805)

Tribus: Leucostomatini

Cins: *Eulabidogaster* Belanovsky, 1951

Tür: *Eulabidogaster setifacies* (Rondani, 1861)

Cins: *Leucostoma* Meigen, 1803

Tür: *Leucostoma abbreviatum* Herting, 1971

Leucostoma crassa Kugler, 1966

Leucostoma engedense Kugler, 1966

Leucostoma simplex (Fallén, 1815)

Leucostoma tetraptera (Meigen, 1824)

Leucostoma nudifacies Tschorsnig, 1991

Cins: *Clairvilla* Robineau-Desvoidy, 1830

Tür: *Clairvilla biguttata* (Meigen, 1824)

Clairvillia pninae Kugler, 1971

Cins: *Psalidoxena* Villeneuve, 1941

Tür: *Psalidoxena transsylvanica* (Villeneuve, 1929)

Cins: *Labigastera* Macquart, 1834

Tür: *Labigastera nitidula* (Meigen, 1824)

Labigastera pauciseta (Rondani, 1861)

Tribus: Cylindromyiini

Cins: *Cylindromyia* Meigen, 1803

Tür: *Cylindromyia theodori* Kugler, 1974

Cylindromyia bicolor (Olivier, 1812)

Cylindromyia brassicaria (Fabricius, 1775)

Cylindromyia brevicornis (Loew, 1844)

Cylindromyia montana Kugler, 1974

Cylindromyia pilipes (Loew, 1844)

Cylindromyia pusilla (Meigen, 1824)

Cylindromyia rufipes (Meigen, 1824)

Cylindromyia intermedia (Meigen, 1824)

Cylindromyia auriceps (Meigen, 1838)

Cylindromyia interrupta (Meigen, 1824)

Cylindromyia persica Tschorsnig, 2000

Cins: *Besseria* Robineau-Desvoidy, 1830

Tür: *Besseria lateretia* (Meigen, 1824)

Besseria zonaria (Loew, 1847)

Cins: *Phania* Meigen, 1824

Tür: *Phania albisquama* (Villeneuve, 1924)

Kaynakça

Askew, R. R., 1971. Parasitic Insects. American Elsevier Pub. Co. Inc. Newyork, 316.

Aslankara, M.S., 2000. Cumhuriyetimizin 75. yılında ormancılığımız. Orman Bakanlığı Yayın Dairesi Başkanlığı, ISBN 975-8273-31-0, 408s.

Bayram, Ş., Kılınçer, N., 1996. Tachinidlerin Biyolojisi. Ankara Üniv. Zir. Fak. Yay. No: 1458, Derleme: 64, 35 s.

Belshaw, R., 1993. Tachinid Flies (Diptera. Tachinidae). Handbooks for the Identification of British Insect. Royal Entomological Soc. of London 172pp.

- Burks M. L., Nettles, W. C. Jr., 1978. *Eucelatoria* sp.: Effects of Cuticular Extracts from *Heliothis virescens* and Other Factors on Oviposition. *Environ. Entomol.*,7: 897–900.
- Clausen, C. P., 1940. *Entomophagous Insects*. Mc. Graw-Hill Publication in the Zoological Sciences. Newyork and London, 688 pp.
- Draber-Monko, A. 1982. Tachinid flies (Diptera, Tachinidae) of Warsaw and Mazovia. *Memorab. Zool.*, 35 (1981): 141-162.
- Gammelmo, Ø., Sagvolden, B. A., 2007. The Tachinid Fly *Phasia hemiptera* (Fabricius, 1794) (Diptera, Tachinidae) in Norway. *Norwegian Journal of Entomology*, 54: 51–54.
- Grenier, S., 1988. Applied Biological Control with Tachinid Flies (Diptera, Tachinidae): A Review, *Anz. Schödling. Pfl. Umw.*, 51: 49-56.
- Herting, B., 1960. *Biologie der Westpalaarktischen Raupenfliegen (Dipt., Tachinidae)*. Monographien zur Angewandte Entomologie, Nr.16: 1-188, Hamburg und Berlin.
- Kanat, M. ve Türk, M. Çam Kесе Böceđi (*Thaumetopoea pityocampa* (Schiffç.)) ile Mücadelede Yeni Bir Kafes Yöntemi. Ülkemiz Ormanlarında Çam Kесе Böceđi Sorunu ve Çözüm Yolları Sempozyumu. 24-25 Nisan 2002, Kahramanmaraş, 109-114.
- Mellini, E., 1990. Synopsis of the Biology of Diptera Tachinidae. Estratto dal, *Bollettino dell’Istituto di Entomologia “Guido Grandi” dell’ Università di Bologna*, Vol. XLW, 1-38 pp.
- O’Hara, J. E., 2008. Tachinid Flies (Diptera: Tachinidae). Pp. 3675–3686. In: Capinera, J.L., (ed.), *Encyclopedia of Entomology*. 2nd Edition. Springer Netherlands, Dordrecht, 4346 pp. <http://www.nadsdiptera.org/Tach/Gen/tachintr.htm>.
- Özdal, M.H., 2002. Çam Kесе Böceđi ile Adacıklarla Mücadele Yöntemi. Ülkemiz Ormanlarında Çam Kесе Böceđi Sorunu ve Çözüm Yolları Sempozyumu. 24-25 Nisan 2002, Kahramanmaraş, 101-108.
- Pape T., Blagoderov, V., Mostovski. M.B., 2011. Order Diptera Linnaeus, 1758. Pp. 222–229. In: Zhang ZQ (Ed) *Animal biodiversity: an outline of higher-level classification and survey of taxonomic richness*. *Zootaxa* 3148: 237 pp.
- Stireman, J. O., O’ Hara, J. E., Wood, D. M., 2006. Tachinidae: Evolution, Behavior and Ecology. *Annu. Rev. Entomol.*, 51: 525-555.
- Tschorsnig, H. P. ve Richter, V. A., 1998. Family Tachinidae. (eds: L. Papp & B. Darvas) *Contributions to a Manual of Palaearctic Diptera*, Science Herald Budapest, pp. 691–827.
- Turnock, W.J., 1978. Egg Production, Oviposition Behavior an Sex Ratios af *Bessa harveyi* (Diptera: Tachinidae) Parasitizing the Larch Sawfly, *Pristiphora erichsonii* (Hymenoptera: Tenthredinidae). *Can. Ent.*, 110: 949-956.
- Williams, S. C., Arnaud P.H., Lowe, G., 1990. Parasitism of *Anuroctonus phaiodactylus* (Wood) and *Vaejovis spinigerus* (Wood) (Scorpiones: Vaejovidae) by *Spilochaetosoma californicum* Smith (Diptera: Tachinidae), and a Review of Parasitism in Scorpions. *Myia* 5: 11– 27.